



Cal gestionar els **recursos propis**

per millorar el **benestar**
i la **competitivitat** de **Catalunya**



COL·LEGITS ADHERITS



Col·legi d'Arquitectura Tècnica de Barcelona



Col·legi Oficial d'Òptics Optometristes de Catalunya



Col·legi de l'Enginyeria Tècnica d'Obres Públiques i de l'Enginyeria Civil de Catalunya



Consell de Col·legis d'Infermeres i Infermers de Catalunya

COL·LEGI OFICIAL INFERMERES I INFERMERS BARCELONA



Col·legi oficial Infermeres i Infermers Barcelona



Consell de Col·legis Farmacèutics de Catalunya



Col·legi Oficial d'Enginyers de Telecomunicació



Col·legi de Dietistes-Nutricionistes de Catalunya



Col·legi de Doctors i Llicenciats en Belles Arts i Professors de Dibuix de Catalunya



Col·legi Oficial de Detectius Privats de Catalunya

Col·legi Oficial de Detectius Privats de Catalunya

Col·legi de Logopedes de Catalunya



Col·legi de Logopedes de Catalunya



COL·LEGI OFICIAL DE PEDAGOGIA DE CATALUNYA

Col·legi oficial de Pedagogia de Catalunya



Col·legi oficial de Veterinaris de Barcelona



Col·legi oficial de Metges de Girona



Col·legi de Fisioterapeutes de Catalunya

Col·legi de Fisioterapeutes de Catalunya

Manifest



Després de quatre dècades d'experiència autonòmica, encara constatem avui que la distribució dels recursos públics a l'estat espanyol és clarament injusta i insuficient en relació amb les necessitats de l'economia i la societat catalanes en un context mundial altament competitiu. Mentrestant, es va reduint el nivell de desenvolupament de Catalunya i el grau de benestar dels seus habitants (annexos I, II).

Singularment, des de l'inici de la Gran Recessió de l'any 2008, s'han produït diversos fenòmens de gran impacte econòmic: crisi immobiliària, crisi de l'euro, ajustos obligats en els comptes públics (nivell d'endeutament, de dèficit...), la crisi de la pandèmia de COVID-19 i, darrerament, la guerra d'Ucraïna i l'espiral inflacionista que amenaça la recuperació econòmica i ha agreujat la situació.

Òbviament, dins aquest context, totes les societats afectades han realitzat un notable esforç d'adaptació per assumir els costos que aquestes crisis han provocat en el seu benestar.

Específicament a Catalunya aquest esforç d'adaptació s'ha traduït, entre d'altres i malgrat l'infrafinançament, en una notòria resposta als reptes que com a societat hem hagut d'enfrontar, paral·lelament a les crisis successives. Els tres principals reptes són:

Primer, el provocat per un dels increments de població en termes relatius més importants d'Europa, en passar en els darrers trenta anys de poc més de sis milions a gairebé vuit milions actualment, la qual cosa ha tingut un fort impacte en els serveis bàsics de l'estat del benestar com l'educació i la sanitat.

Segon, la necessitat de continuar incrementant l'obertura de l'economia catalana als mercats exteriors.

I tercer, el manteniment d'una aportació a la solidaritat inter-territorial espanyola d'un elevat percentatge de la riquesa generada.

Manifest



Els trets, entre d'altres, que reflecteixen a Catalunya aquesta situació són:

- 1** Una aportació neta a la solidaritat i a l'equilibri territorial espanyol excessiva, en relació al seu PIB, i amb pocs referents internacionals comparables (annexos III, IV) que, com s'ha dit, afecta negativament al creixement de l'economia del país i al benestar, progrés i oportunitats dels seus ciutadans.
- 2** Un model de finançament, a través del qual es cobreixen els serveis bàsics de l'estat del benestar, totalment insuficient per finançar les competències traspassades, que no ha seguit les exigències marcades per l'evolució de la població i totalment injust perquè ni tan sols garanteix l'ordinalitat. Catalunya és la segona comunitat de l'estat en recaptació i, per tant, en aportació de diners al model de finançament, però salta a la desena després d'actuar tots els fons redistributius i a la catorzena si es té en compte el diferencial de preus (annex V). Malgrat tot, adoptant l'ordinalitat, amb els fons actuals del model de finançament comú, Catalunya no milloraria el seu finançament i mantindria el mateix nivell de dèficit fiscal.
- 3** Una inexplicable desigualtat en l'aportació de les Comunitats de règim foral a l'equilibri interterritorial tot i gaudir d'una renda més alta que Catalunya (annex VI)
- 4** Una política d'inversió pública i, en particular, en infraestructures d'inspiració centralista i radial, amb Madrid com a gran beneficiària, que ha marginat l'eix mediterrani tot i representar la principal zona productiva i exportadora de l'estat. Les dotacions pressupostades i executades, en baixos percentatges, són estructuralment inferiors a l'aportació econòmica de Catalunya a l'economia de l'estat (annex VII), limitant seriosament la seva competitivitat.

Manifest



Els sotasignats, altament preocupats per aquesta situació i els seus efectes en el futur de Catalunya, MANIFESTEN:



CATALUNYA HA DE TENIR LA CAPACITAT DE RECAPTAR I DECIDIR SOBRE LA DESTINACIÓ DELS RECURSOS QUE GENERA AMB L'OBJECTIU DE POTENCIAR LA COMPETITIVITAT DE LA SEVA ECONOMIA I SITUAR EL BENESTAR I EL PROGRÉS DELS SEUS CIUTADANS AL NIVELL DEL SEU ESFORÇ, SENSE ELUDIR LA COL·LABORACIÓ RAONABLE EN L'EQUILIBRI I SOLIDARITAT TERRITORIAL"



Col·legi de Logopedes de Catalunya



Efectes de la inequitat en la distribució dels recursos públics (I)



Reducció del benestar

El dèficit fiscal ha provocat que tant el creixement del consum per habitant com del PIB per habitant de Catalunya hagi estat inferior al de la resta d'Espanya

Període 2000-2019 (en PPA)	Catalunya	Resta Espanya
Creixement Consum/habitant	1,7%	8,6%
Creixement PIB/càpita	14,2%	17,8%

Font: Cambra de Comerç de Barcelona, 2020

Tot i l'enorme transferència de recursos, no s'aconsegueix la convergència en les regions receptores ⁽¹⁾

En PIB per càpita:

- Entre 1975 i 2018 continuen existint 10 regions amb un PIB per càpita per sota de la mitjana, amb pocs canvis interns (2 regions).
- La que té un PIB/hab. major continua a la mateixa distància (140%) de la mitjana estatal. La que té un PIB/hab. menor (descomptades EXT, GAL, CiL i AST) també (al 75%).
- La desviació estàndard del PIB per càpita sense considerar les 4 regions en regressió demogràfica (AST, GAL, CiL i EXT) augmenta del 20,6% al 21,6% en el període.

Font: INE

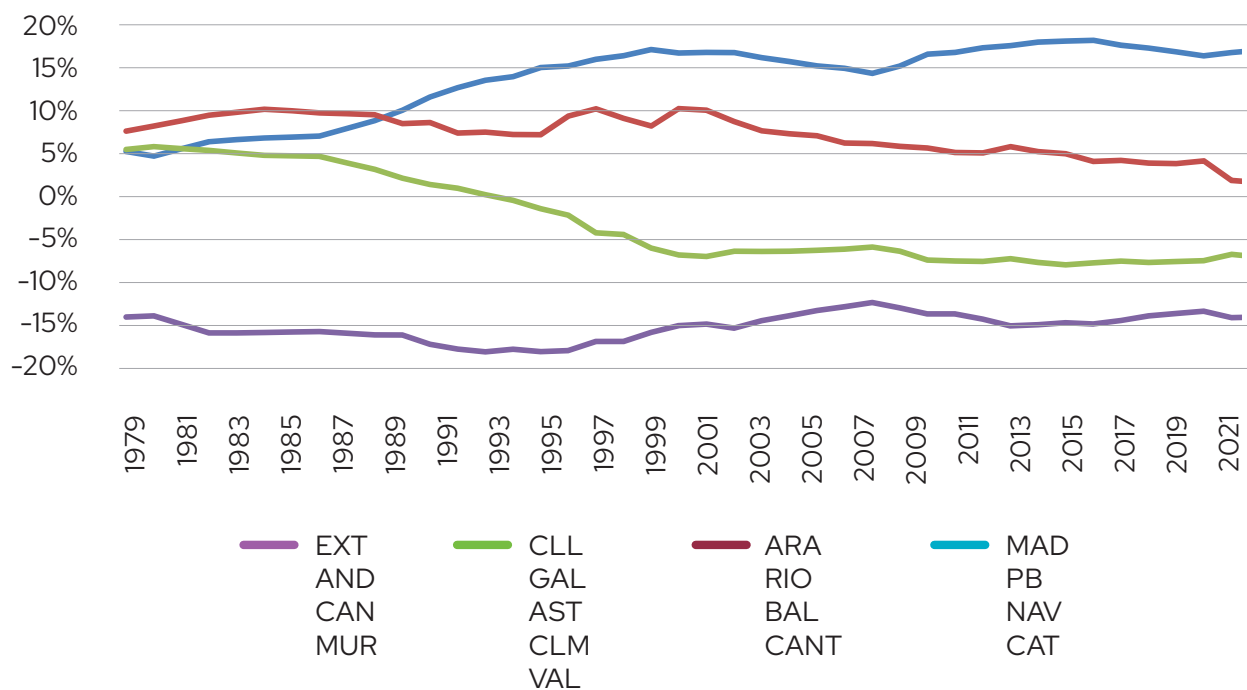
Efectes de la inequitat en la distribució dels recursos públics (II)



No s'aconsegueix la convergència a les regions receptores

En taxes d'ocupació

Diferencials relatius de les taxes d'ocupació de les Comunitats Autònomes respecte de la mitjana estatal

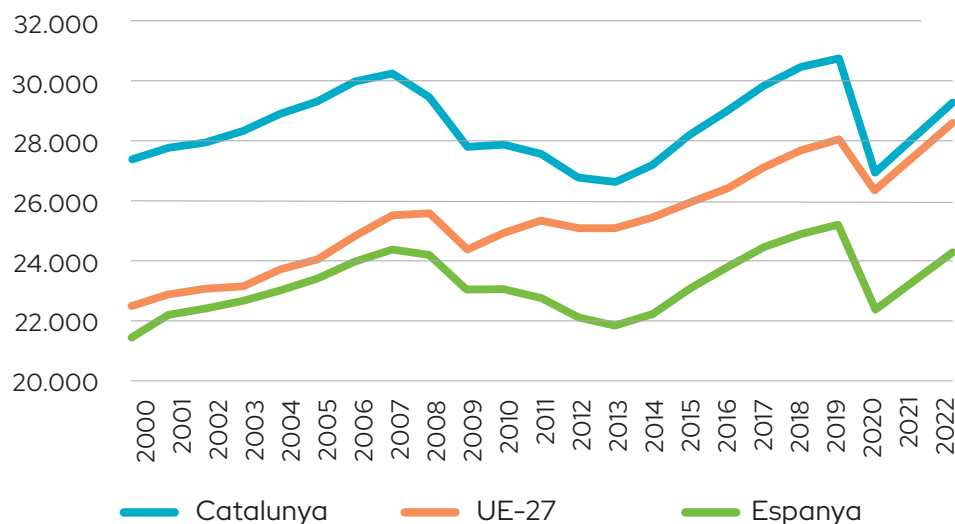


Efectes de la inequitat en la distribució dels recursos públics (III)

Catalunya perd posicions respecte a Europa

Al 2000 el PIB/hab. de CAT era un 21,9% superior al de la mitjana de la UE-27, al 2021 ho era en un 2,2% (Font: Idescat)

PIB real per càpita (Chain linked volumes 2010) Catalunya, Espanya i UE-27. 2000-2022



Source Catalonia: Idescat. Annual Economic Accounts for Catalonia. Source Spain and European Union. Eurostat

Afecta al benestar i la qualitat de vida (Índex de Progrés Social)

De les 240 regions europees:

- Catalunya se situa en el lloc 76 en PIB per càpita
- Catalunya se situa en el lloc 135 en Índex de Progrés Social
- El País Basc se situa en el lloc 51 en PIB per càpita
- El País Basc se situa en el lloc 48 en Índex de Progrés Social

Efectes de la inequitat en la distribució dels recursos públics

- La Comissió Europea va encarregar un Índex de Progrés Social, calculat per totes les regions europees (NUTS-2). Era la regionalització d'un índex ja calculat per Michael Porter per a tots els països del món.
- Estima el progrés social, en sentit ampli, sense recórrer a cap dada econòmica. Són uns 50 indicadors, tots ells procedents de dades amb resultats físics mesurables o quantitius no monetaris o resultat d'enquestes d'opinió dels interessats.
- El 2016 va aparèixer la primera versió, sobre dades del 2012. El 2020 ha sortit la segona versió sobre dades del 2016.



Font: Comissió Europea. Regional Social Progress Index, 2020

Índex de Progrés Social. Versió 2020 (valors 2016-2018) NUTS2= CA Espanya

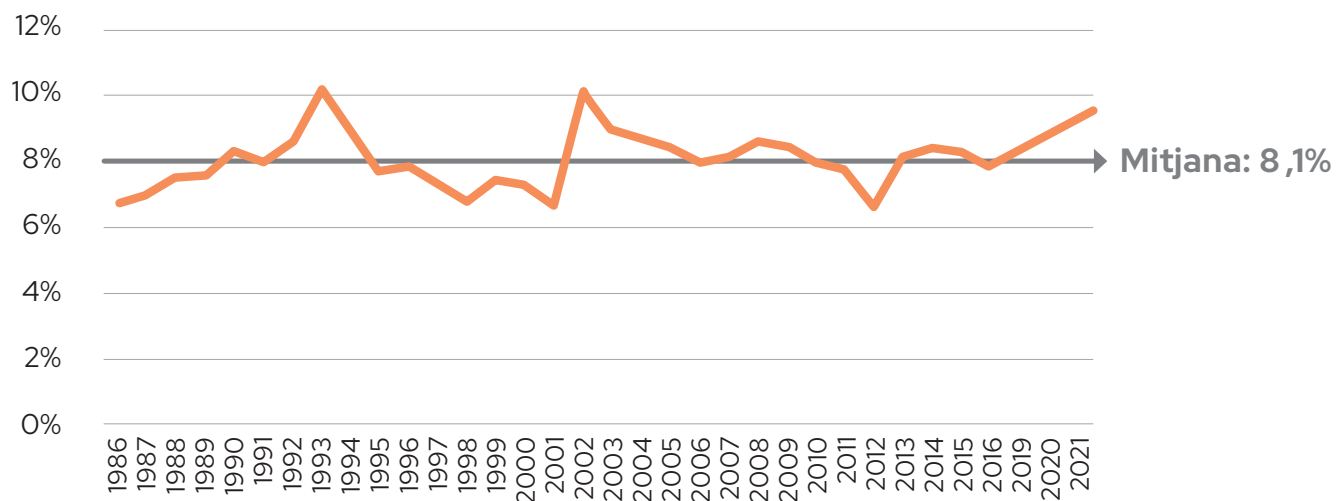
Comunitat Autònoma	Índex Progrés Social	Ordre sobre 17	PIB per càpita a PPA (EU=100)	Ordre sobre 17	Recursos públics per càpita
País Basc	73,9	1	119	2	1
Comunitat Foral Navarra	73,6	2	113	3	2
La Rioja	71,7	3	98	7	4
Aragó	70,8	4	100	5	7
Cantàbria	70,5	5	84	9	3
Comunitat de Madrid	69,7	6	126	1	13
Castella i Lleó	68,8	7	86	8	5
Galícia	68,7	8	82	10	9
Principat d'Astúries	68,5	9	81	11	8
Comunitat Valenciana	67,8	10	80	12	17
Canàries	67,4	11	75	14	14
Catalunya	67,1	12	109	4	12
Illes Balears	65,2	13	100	5	11
Regió de Múrcia	65,2	14	77	13	16
Extremadura	64,3	15	67	17	6
Castella - La Manxa	63,4	16	72	15	10
Andalusia	61,8	17	68	16	15

L'aportació fiscal neta a la resta de l'Estat-Dèficit fiscal (I)



 **Balança fiscal segons flux monetari i pressupost equilibrat**

Evolució del dèficit fiscal de Catalunya (% PIB)



Font: Generalitat de Catalunya

Balança fiscal segons flux monetari i pressupost equilibrat

La neutralització del dèficit de l'Estat es realitza suposant un increment dels ingressos aportats

Milions €	2016	2019	2021
Ingressos aportats per Catalunya	56.806	63.916	75.436
% Catalunya / total	19,2%	19,6%	19,2%
Despeses rebudes a Catalunya	39.757	43.721	53.454
% Catalunya / total	13,4%	13,4%	13,6%
Saldo	-17.049	-20.196	-21.982
% s/PIB	-8,0%	-8,5%	-9,6%

Font: Generalitat de Catalunya

Referents internacionals de dèficits fiscals comparables en territoris amb significativa generació de valor afegit



Dèficit fiscal
Catalunya
8,1%



Dèficit fiscal 2005
EUA
Califòrnia **4,19%**
Nova York **4,03%**
Massachusetts **2,26%**
Conneticut **7,26%**



Dèficit fiscal 2004
Canadà
Ontario **2,33%**
British Columbia **0,90%**
Alberta **3,23%**



Dèficit fiscal 2003
Bèlgica
Flandes **4,4%**



Dèficit fiscal 2005
Austràlia
Austràlia Occidental **3,9%**



Dèficit fiscal 2004
Mèxic
Districte Federal **3,88%**
Baixa Califòrnia **6,48%**
Jalisco **3,51%**



Dèficit fiscal 2005
Espanya
Madrid **5,57%**
Catalunya **8,7%**
Illes Balears **14,2%**

Font: Montasell, G.; Sanchez, E. (2012): Comparació internacional de les balances fiscals de les regions amb el sector públic central: una anàlisi de l'efecte redistributiu, Papers de Treball 1/2012, Departament d'Economia i Coneixement.

Resultats model de finançament 2021. Distribució de recursos

Capacitat fiscal

Comunitat Aut.	€/hab.	Índex	Ordenació
Madrid	3.769	140,7	1
Balears	3.248	121,1	2
Catalunya	3.153	117,7	3
Aragó	2.895	108,0	4
Cantàbria	2.849	106,3	5
Astúries	2.628	98,1	6
Castella i Lleó	2.620	97,8	7
La Rioja	2.580	96,3	8
València	2.561	95,6	9
Galícia	2.369	88,4	10
Castella La Manxa	2.210	82,5	11
Múrcia	2.203	82,2	12
Andalusia	2.141	79,9	13
Extremadura	1.931	72,1	14
Canàries	1.123	41,9	15
Total	2.679	100,0	

Recursos rebuts totals

Comunitat Aut.	€/hab.	Índex	Ordenació
Cantàbria	3.632	124,8	1
Extremadura	3.422	117,6	2
Castella i Lleó	3.411	117,2	3
La Rioja	3.365	115,6	4
Astúries	3.293	113,2	5
Aragó	3.270	112,4	6
Galícia	3.251	111,7	7
Castella La Manxa	2.947	101,3	8
Balears	2.910	100,0	9
Catalunya	2.848	97,9	10
Madrid	2.834	97,4	11
Canàries	2.818	96,8	12
Andalusia	2.724	93,6	13
Múrcia	2.714	93,3	14
València	2.691	92,5	15
Total	2.910	100,0	

Recursos rebuts totals amb PPA

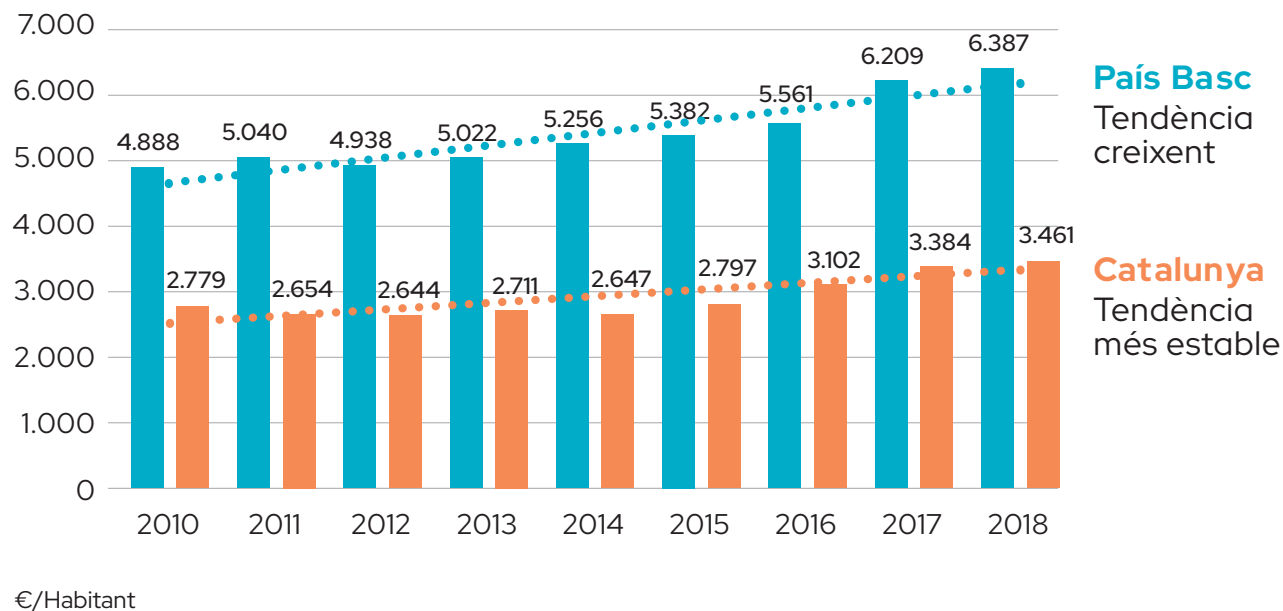
Comunitat Aut.	€/hab.	Índex	Ordenació
Extremadura	4.153	142,7	1
Castella i Lleó	3.921	134,7	2
Astúries	3.651	125,5	3
La Rioja	3.628	124,7	4
Cantàbria	3.572	122,8	5
Galícia	3.429	117,8	6
Aragó	3.306	113,6	7
Canàries	3.305	113,6	8
Castella La Manxa	3.264	112,2	9
Balears	2.867	98,5	10
Andalusia	2.863	98,4	11
València	2.821	96,9	12
Múrcia	2.790	95,9	13
Catalunya	2.558	87,9	14
Madrid	2.412	82,9	15
Total	2.910	100,0	

Font: Generalitat de Catalunya, a partir de les dades del Ministerio sobre liquidació del model de finançament del 2021

Comparativa amb el sistema foral del País Basc (I)

El sistema foral dóna, a igualtat de competències, uns ingressos per habitant un 84% superiors als del sistema comú

- El "cupó" basc és l'aportació del País Basc a les despeses generals de l'estat no transferides
- L'any 2021 el "cupó" basc, sempre objecte d'una negociació molt opaca, va ser de 1.096 M€, o de 495 €/hab.
- El dèficit fiscal català ve a ser l'aportació de Catalunya a les despeses generals de l'estat i a la solidaritat interterritorial
- L'any 2021 el dèficit fiscal català va ser de 21,981 M€, o de 2,831,5 €/hab.
- El departament d'economia de la Junta de Castilla y León va calcular l'any 2018 que el País Basc hauria d'haver pagat un "cupó" d'uns 5.000 M€, o de 2,272 €/hab.



Font: Liquidació dels pressupostos respectius.

Annex VI

Comparativa amb el sistema foral del País Basc (II)



El 84% més d'ingressos permet al País Basc dur a terme unes polítiques molt superiors a les que pot dur a terme Catalunya

- Serveis socials: +169,6%
- Educació: +54,3%
- Infraestructures: +116,8%
- Habitatge: + 71,3 %
- R+D+i: +330,3%

Anys 2018 (€/hab)	País Basc	Catalunya	% diferència
Sanitat	1.759	1.324	32,9%
Educació	1.264	819	54,3%
Serveis socials i promoció social	790	293	169,6%
Cultura	94	54	74,1%
Habitatge	75	44	70,5%
Total estat del benestar	3.982	2.534	57,1%
Foment de l'ocupació	172	110	56,4%
Agricultura, Indústria i Comerç	162	108	50,0%
Infraestructures	297	137	116,8%
R+D+i	142	33	330,3%
Total promoció econòmica	773	388	99,2%

Font: Liquidació dels pressupostos respectius.

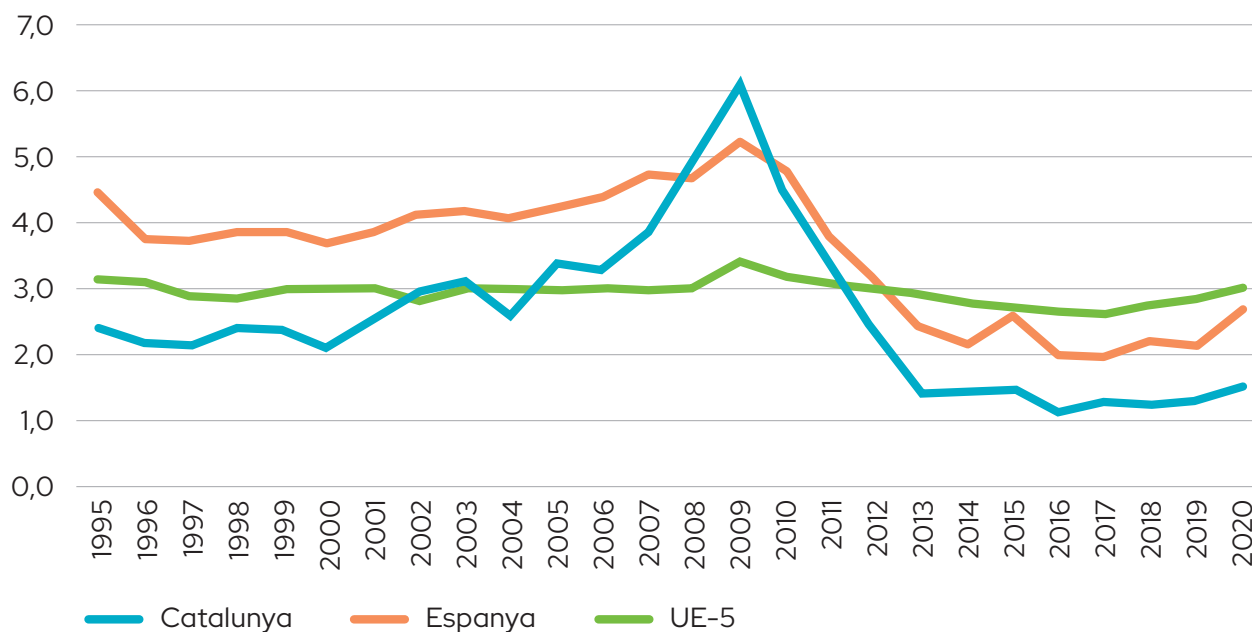
L'estudi "Conseqüències econòmiques i financeres dels diferents escenaris de la relació Catalunya-Espanya" publicat per l'Institut d'Estudis de l'Autogovern (*) estima que l'increment d'ingressos que Catalunya tindria si disposés d'un sistema com el del País Basc o navarrès estaria entre els 18.503 i els 23.171 milions més.

(*) Autors: A. Castells (coord.), E. Albertí, F. Amat, N. Bosch, I. Lago, G. López i Casasnovas, T. Rodon, A. Solé-Ollé, M. Vilalta

Inversió pública a Catalunya (I)

- La inversió pública total (en % sobre el PIB) a Catalunya ha estat sempre inferior a l'espanyola, exceptuant un breu període de temps, 2008-2010
- També ha estat sistemàticament inferior a la mitjana de la UE-5, exceptuant el període més expansiu 2005-2011
- Des de la sortida de la crisi financera, tant la inversió pública total espanyola com catalana és inferior a la mitjana de la UE-5
- L'excepció dels anys 2008-2010 és deguda a la finalització de la T-1 de l'aeroport i a l'arribada de l'AVE a Barcelona

Inversió pública executada total en % sobre el PIB, comparada amb Espanya i la UE-5

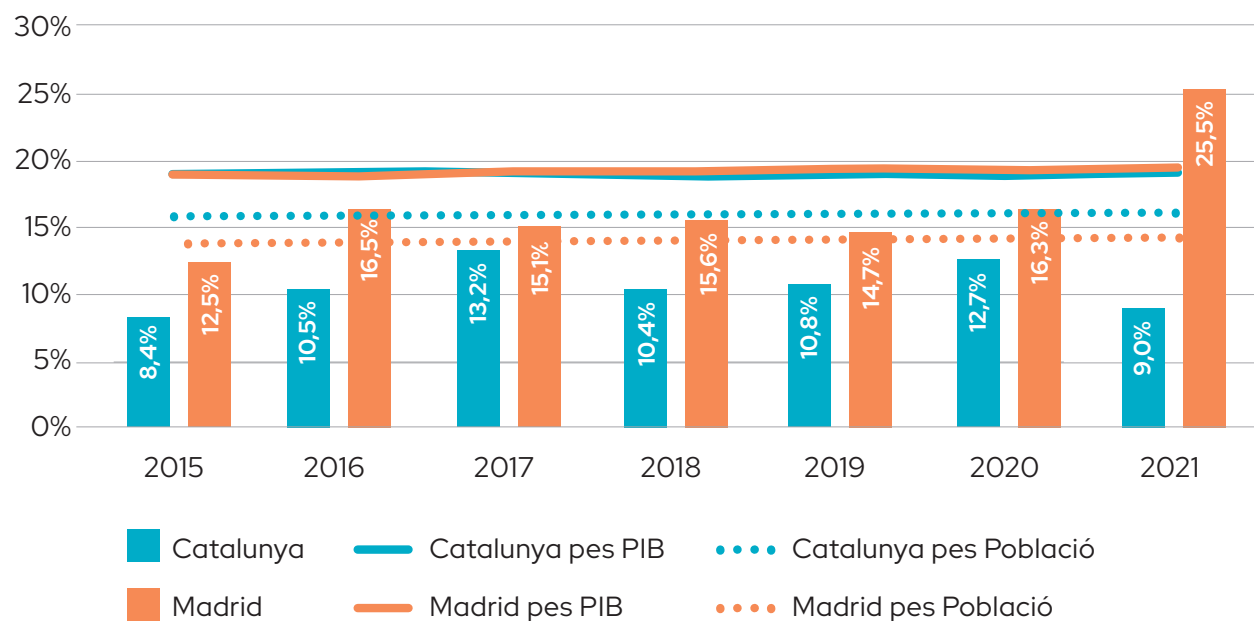


Font: elaboració pròpia a partir de AMECO, BBVA-IVIE i Generalitat de Catalunya
UE-5: Alemanya, França, Itàlia, Països Baixos i Bèlgica.

- La inversió pública realment executada a Catalunya ha estat notòriament per sota del seu pes poblacional i econòmic
- La inversió executada a Madrid ha estat superior a la executada a Catalunya i molt més en consonància amb el seu pes poblacional i, el 2021, molt superior al seu pes econòmic i poblacional

Inversió executada a Madrid i a Catalunya pel sector públic estatal

(en % sobre inversió pública estatal regionalitzada)

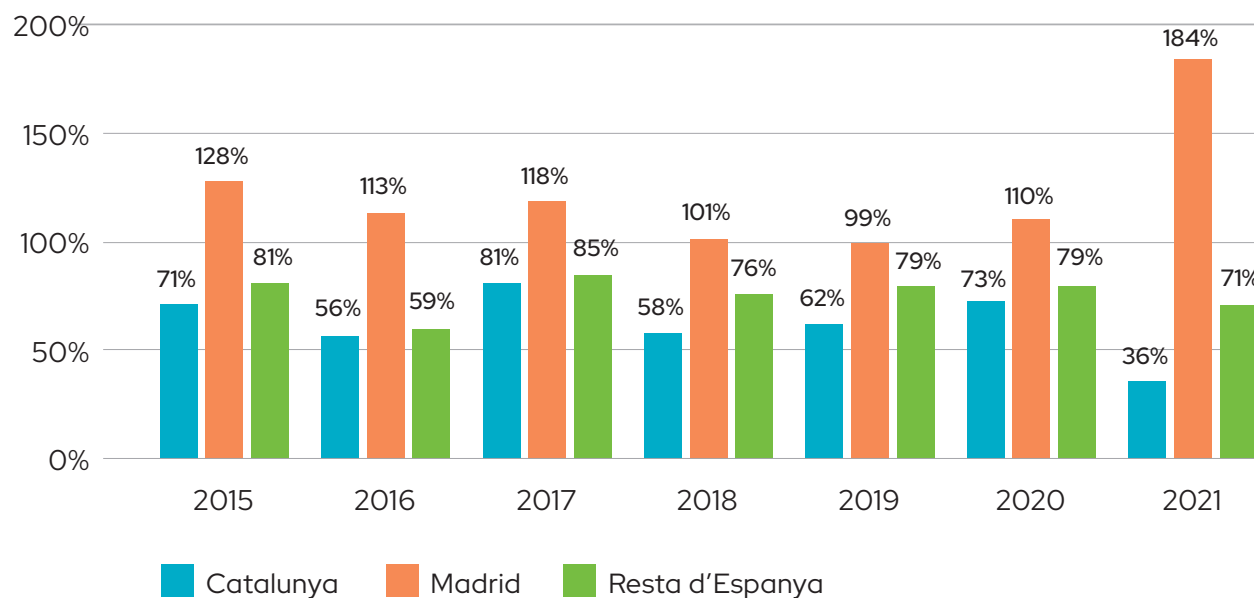


Font: Ministerio de Hacienda. Intervención General del Estado

- La inversió pública de l'Estat a Catalunya, ha estat notòriament per sota de la pressupostada, fins arribar al 36% el 2021
- També, inferior a la resta d'Espanya
- Pel contrari, Madrid sempre ha superat el 100% d'execució (2019, 99%) arribant, el 2021, al 184%.

Grau d'execució

(% inversió pressupostada)

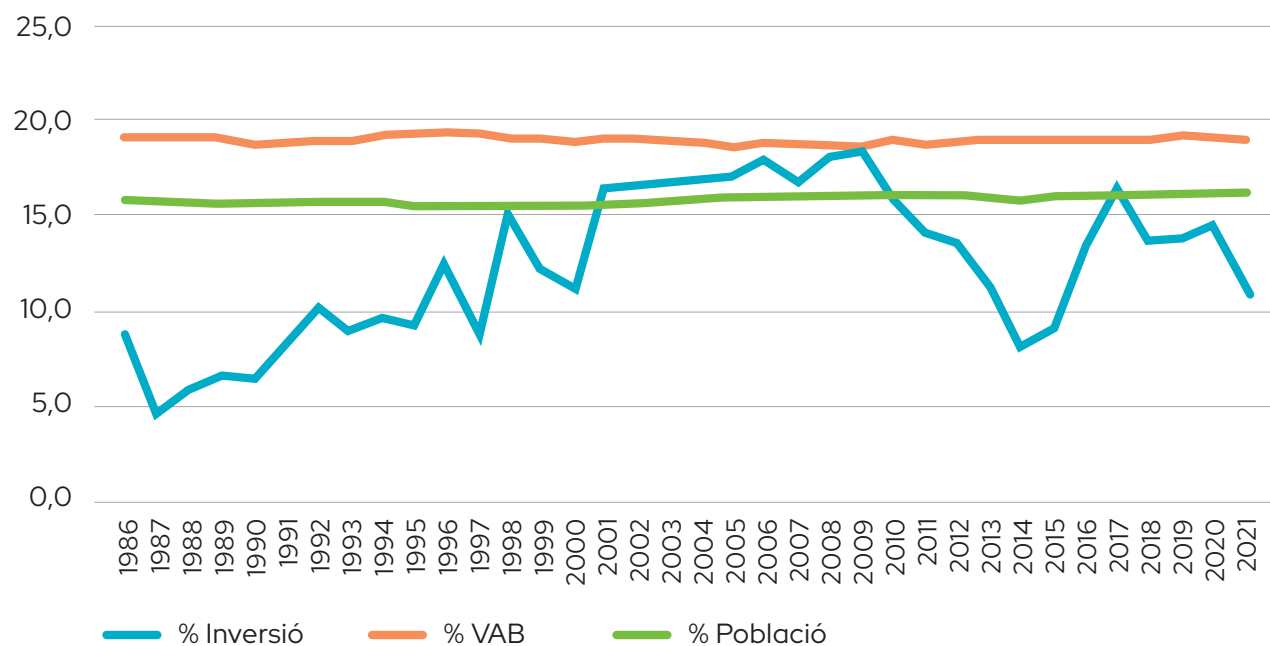


Font: Ministerio de Hacienda. Intervención General del Estado

Inversió pública a Catalunya (IV)

- En particular, la inversió de l'estat en infraestructures a Catalunya ha estat sistemàticament inferior al seu pes econòmic (% sobre el PIB)
- També ha estat per sota del seu pes poblacional, excepte en el període 2001-2009.

Inversió del Grup Foment (Infraestructures) a Catalunya, comparada amb el seu pes poblacional i econòmic



Font: Elaboració pròpia a partir d'Idescat, Generalitat de Catalunya i FEDEA